

“ひろので見つける”暮らしのカタチ

HIRONO STYLE

ヒロノ スタイル

magazine



vol.8

HIRONO STYLE

広野町移住・定住促進情報発信事業





縁側の家
高橋 優子 さん

広野町出身。東京学芸大学大学院修士課程修了(音楽学)。在学中・卒業後に世界各国を回り、現在は東京にある団体でメディア対応やアート・デザイン・建築・音楽などのプロジェクトを担当。広野町でカルチュラル・プラットフォーム「縁側の家」を運営しながら、毎週2泊3日で東京へ通う二拠点生活を行っている。



アート、サーフィンのコミュニティを通して、

広野町のリアルを伝える

自分の中の大切な存在、海を取り戻すために、帰って来るようになりまし

私

は生まれも育ちも広野町で、大学進学をきっかけに上京、それから東京が拠点の生活でした。大学卒業後は、海外で仕事をしつつ2〜3年間過ごし帰国。再び東京で働き始めて2年後に東日本大震災が発生し、東京へ避難して来た母と一緒に暮らしていました。そんな時にサーフィンを始め、週末ごとに広野町に帰って来るようになりました。空き家を購入したのは、2016年。現在は、広野町と東京の二拠点生活をしています。二拠点生活を始めたのはサーフィンがきっかけですが、広野町がとてユニークな場所になったというのも大きな要因です。広野町は、「福島第一原発」から20〜30キロメートルの狭間にあり、避難区域になる。ならない、補償の問題など、「福島第一原発」からの距離で色々と測れるのですが、そんな境界の真っ只中にある場所が広野町なんです。様々な境界が交錯する場所となり、日々変化し続ける、そんなユニークな状況をぜひ発信していかなければと思うようになりました。

これから面白いことが始まる！ワクワクが溢れています

広野町は今、小さい種が、面白いことが始まる種が、ちよつとずつ大きくなっていくところなので、そのワクワクの種を育てる楽しみがあります。また「ふたば未来学園」では、クリエイティブで豊かな教育がなされているので、将来その子たちが生み出す波及効果にも期待しています。広野町にはすでに良い基盤があるので、より飛躍できるものすごい可能性を秘めていると思うので、これからは楽しみです。

新たなヒロノビトに向けてひとこと！

広野町の住民の方は、おおらかで優しい人たちがばかり。居心地の良いコミュニティがたくさんありますし、新たなコミュニティも生まれています。ぜひ自分に合った



コミュニティを見つけて、参加していただきたいですね。単純にそばにいて良いという、安心感や帰属感を得られると思います。アクセスも、常磐線で2時間半くらいなので、首都圏との行き来も可能。都心へ乗り換え無しで行けるので、二拠点生活も可能です。



発信しなければならぬと思っただけの理由は、震災にまつわる広野町の語られ方に、疑問があったからです。特に国際的なメディアにおいては、被災した地、汚染された地など、可哀想な見方でしか伝えられていませんでした。それって違うよねって。家族が近くにいる、豊かな自然があつて、良い仲間がいて、割と楽しくやっていますよと。自分たちのストーリーを自分たちの手に取り戻す、自分の物語は自分で語る、そういう発信をしなくてはならないと思いました。

アートの力で、自分たちのメッセージを届けた

「縁側の家」では、境界、共有、身体を考える、アーティスト・イン・レジデンスの「air パーティション」アーティスト・イン・レジデンス「air エア」(air in air)を行っています。長期滞在前提ではなく、来れる時にちよつとだけ来るのを繰り返して、長い期間をかけて、境界の真っ只中にある「縁側の家」での体験を、来てくれた方自身の体験とミックスしてくれたら良いのではないかと考え

ています。そして、それぞれが体験したことを共有していけば、境界もゆるやかに無くなっていき、輪がどんどん広がっていく。そんな空気(air)感のアーティスト・イン・レジデンスが、「アーティスト・イン・レジデンス エア」(air in air)です。

安心できて種やかな気持ちでいられる、大切なコミュニティがあります

東京にいる時には仕事上、世界や社会など、大きくぼんやりとしたものに立ちたいと思うのですが、地元の広野町ではよりコミット感が強いというか、そばに大切な人や大事なコミュニティにとって良き存在でありたいと強く思います。私の場合はサーフコミュニティが特に大きな存在なので、福島県のサーフコミュニティが周囲にとってより良い存在になれば良いと思っています。また、私は子どもがいないのですが、次の世代の人たちに向けて何か届けられたらなとも思っていて、それも、広野町に拠点があるから感じられることなんです。

hirotopi



舞台となった穂平地区



「ひろの童謡まつり」の初開催を記念し、築地ヶ丘公園内に歌碑が建立されました。歌碑の文字は「とんぼのめがね」作曲家、平井康三郎先生によって書かれています。

「とんぼのめがね」は、昭和23年に上浅見川等平地区での情景をもとに作詞されたものです。広野町に住む医師で、高名な童謡作家であった「額賀誠志」氏が、戦後の混乱した中でも、子どもたちには童謡を通して明るく育ててもらいたいと願い創作されました。NHKのラジオで全国放送され、今でも子どもたちに愛唱されている童謡の代表作です。



〈hiro topi - ヒロトピ - とは〉

自然、産業、イベント、スポーツなど、魅力が盛り沢山の広野町。その広野町について、毎号1つのカテゴリーを深掘りしてご紹介！

童謡のまち 広野 特集

とんぼのめがね【童謡】

とんぼのめがねは
水いろめがね
青いおそらを
とんだからとんだから

とんぼのめがねは
ぴかぴかめがね
おてんとさまを
みてたからみてたから

とんぼのめがねは
赤いろめがね
夕焼け雲を
とんだからとんだから

広野町は童謡「とんぼのめがね」が生まれ、唱歌「汽車」の舞台であると言われています。広野町の風景から生まれた童謡などを歌い継ぎ、町のPRを行おうと、10月5日が「ひろの童謡の日」として制定され、更なる「童謡の継承」と「新たな童謡の発信」が町全体で進められています。

汽車【唱歌】

今は山中今は浜
今は鉄橋渡るぞと
思う間も無く、トンネルの
間を通過して広野原(ひろのはら)

遠くに見える 村の屋根
近くに見える 町の軒
森や林や 田や畠
後へ後へと飛んで行く

回り燈籠の 絵のように
変わる景色の おもしろさ
見とれてそれと 知らぬ間に
早くも過ぎる幾十里



昭和57年に、作詞地を記念してJR広野駅構内に歌碑が建立されました。



JR広野駅の発車メロディーは唱歌「汽車」と童謡「とんぼのめがね」が使用されています。また、防災行政無線の音楽は、朝は「汽車」、昼は「広野賛歌」、夕方は「とんぼのめがね」が使用されています。

広野町が舞台とされる唱歌「汽車」1912(明治45)年刊行の「尋常小学唱歌」として発表されて以降、明治、大正、昭和にわたって愛唱されてきました。常磐線開通により、大和田建樹氏が東北地方を旅行した際に、久之浜く広野間の景観を作詞したものと伝えられています。《フチ情報》

兵庫県たつの市との協定

童謡誕生100年という節目を迎えた平成30年10月5日に、同じく童謡によるまちづくりを進める兵庫県たつの市と交流協定を結びました。相互に連携した童謡の普及・啓発活動が行われています。

ひろの童謡(うた)まつり

ひろの童謡(うた)まつりは、童謡のまち広野で平成6年度から続く童謡のコンサートです。広野こども園、広野小中学校、ふたは未来学園中学校の生徒の他、町内外の合唱団やゲスト歌手が、童謡を披露します。広野町は童謡協会と協力し、全国から詩を公募しており、優秀賞に選ばれた作品に曲を付け生まれた、新しい童謡がコンサートで披露されます。



広野町で暮らす職員がイチオシする、広野町のお役立ち情報をご紹介します！

ヒロノノナカノヒト

vol.3



インタビュー interview

Q1 どのような業務をしていますか？

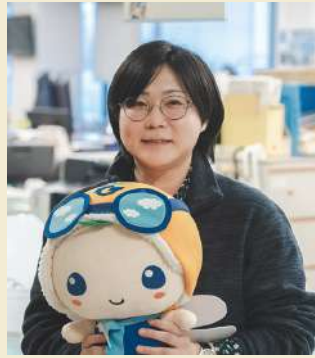
就学援助や奨学金、教育に関する補助金等の事務を行っています。

Q2 広野町の魅力を教えてください！

自然豊かなところですよ。愛犬と自然の中を散歩して、清々しい朝を迎えています。町のイメージキャラクター『ひろぼー』が可愛いのも魅力のひとつです！

Q3 休日の過ごし方を教えてください！

遊びに行ったり、ネット配信作品を観賞したり、作曲をしています。



えんどう ゆか
遠藤 結花
広野町教育委員会

おすすめ!! 補助金・支援制度

充実した子育てサポート体制

広野町では妊娠期から子育て期までの様々なお悩み相談に対応する「**広野町子育て世代包括センター**」や支援・助成等の情報を1冊にまとめた「**子育て応援BOOK**」、出産祝金の支給やチャイルドシートの購入に対する補助を行っています。また、学校に進学してからも**入学祝金**や**保険診療自己負担分の助成**、**学校給食の無償化**等を通じて、**お子様の健康的な成長を一貫してサポート**しています。

イチオシ!! ヒロノ情報

美しい日の出と星空

晴れた日の早朝に水平線から顔を出す日の出と、澄み切った夜空に浮かぶ星がとても美しいのでぜひ見てください！



文化・芸術

— ヒロノプラス — hirono+

広野町を+(プラス)で楽しめるスポットをご紹介します！



1

汽車のモザイクアート @広野小学校

広野小学校南校舎のベランダ壁には、唱歌「汽車」の一節がモザイクレリーフスタイルで表現されています。



2

チンタオサウルス 骨格レプリカ @広野町役場

複数の恐竜の化石が発見されたことを記念し、広野町役場ロビーには、中国産カモノハシリュウ・チンタオサウルスの骨格レプリカを常設展示しています。



3

ひろぼーのマンホール @広野町総合グラウンド周辺

広野町総合グラウンド周辺には、全部で6種類のひろぼーオリジナルデザインのマンホールがあります。



4

埋蔵文化財・化石 @ひろの未来館

ひろの未来館には、町が所有する文化財等が保管・展示されており、歴史や文化を発信しています。



ヒロノフォトログ

— 広野町を歩いて見た景色 —

福島県双葉郡広野町
公式Instagram ▶▶▶
@fukushima_hirono_official



ニッ沼総合公園にある青い屋根のオレンジ型風車。遠くからも映えますね。



収穫間近のみかん。鮮やかで一つ一つがずっしりとしています。



イベントでの一コマ。FMX(フリースタイルモトクロス)ライダーの圧巻のショーに、会場は熱狂に包まれていました。



広野暮らし相談窓口 「りんくひろの」

地方を求めた移住、都会に移り住んだお子さんや
進学したお友達のリターンなど、小さな悩みも一つ一つサポートします！
お気軽にご相談ください。

① 移住・定住の相談

住まい・子育て・就職等での
相談やお問い合わせに応
じて、役立つ制度や適切な
窓口をご案内します。電話や
メールのほかにもオンライン
でもご相談いただけます。

② 移住・定住の情報発信

広野町からの魅力を様々な角度から
紹介するとともに、実際に移住した
人の暮らし方を紹介したパンフ
レットや動画の制作を行って
います。情報はSNSなどを活用
して、随時発信しています。

広野町移住・定住ポータルサイト 「HIRONO STYLE」

暮らしの情報や、実際に移住された
方々の声などを掲載しています。
移住・定住に役立つ情報や補助制度の情報も
掲載していますので、ぜひご覧ください。



広野町公式ファンクラブ 「ひろぼークラブ」

会員大募集！

広野町が大好きなみんなで作る、「ひろ
ぼークラブ」では、全国から応援してくだ
さる方を大募集！町の最新情報が受け
取れるメールマガジンや、
協賛企業様からのお得な
特典も受け取れます。



広野町公式アプリ「ひろのアプリ」

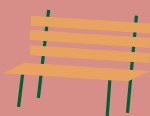
日々の生活に必要な情報を誰でも
簡単に確認できるアプリです。町からの
大切なお知らせや、イベント日程など
広野町のことならこのアプリにおまかせ！



ios



Android



ACCESS

■ JR常磐線特急ひたち号をご利用の場合

東京駅—広野駅……約238km 約2時間40分

仙台駅—広野駅……約129km 約1時間45分

■ 車をご利用の場合

三郷IC—(常磐自動車道)—広野IC……約202km 約2時間30分

仙台東IC—(仙台東部道路・常磐自動車道)—広野IC……約118km 約1時間40分

“ひろので見つける”暮らしのカタチ

HIRONO STYLE

ヒロノ スタイル

magazine

【発行・制作】

広野町役場 復興企画課

〒979-0402 福島県双葉郡広野町大字下北迫字苗代替35

TEL.0240-27-1251

