



FUKUSHIMA PREFECTURE
HIRONO TOWN

福島県広野町

HIRONO STYLE BOOK

ヒロノ スタイル ブック



広野で見つける暮らしのカタチ

広野で見つける暮らしのカタチ

HIRONO STYLE

広野町サマーフェスティバル

花火や屋台といった夏の風物詩に加え、ステージイベントもあり家族や友人と楽しめるお祭り。フィナーレに行われる花火は迫力満点の大きさを誇ります。



童謡の故郷

童謡「とんぼのめがね」が生まれ、唱歌「汽車」の舞台となったまち。童謡の継承と発信を続けています。



海と暮らす

温暖な気候をもたらす太平洋に面するまち。海岸線は整備され、歩くも車で走るも気持ちの良い場所です。



ニツ沼総合公園

公園内の遊具スペースには、様々な遊具が揃い、子どもたちが遊びながら体力アップを図れる場所です。

海と電車

海岸線を走る常磐線は北は仙台、南は東京まで続きます。電車で揺られ眺める海も特別感のある景色です。



福島県広野町

広野で見つける暮らしのカタチ

広野というまちで
穏やかな場所、みつけた

I found a peaceful place in Hirono Town in Fukushima.
Why don't you start "Hirono Life" in the mild climate.



hirono style

穏やかな
自然環境とともに
のんびり暮らすまち。

福島県の東側、浜通りの中央に位置する
広野町。
年間を通して温暖で、積雪量の少ない、
穏やかなまち。

広野町には多様な暮らしをしている人が
たくさんいます。

移住をして夢だったお店を開いた人
まちの魅力を知ってもらおうと努力する人
子どもと穏やかな毎日を過ごす人
理想の暮らしに出会えた人：

心地の良い空気と人が集まる
のんびりとしたまち、広野。
穏やかな広野町の暮らしを覗いてみませんか？

INDEX

- 01. 広野の風景
- 07. 移住者インタビュー (杉原 愛さん)
- 09. 移住者インタビュー (楠本 みゆきさん)
- 11. データで見る広野
- 13. 広野で学ぶ
- 15. 広野で暮らす
- 17. 近隣施設紹介

広野で見つける暮らしのカタチ

HIRONO STYLE

常磐線から見える海岸線

都心へのアクセスとなる常磐線の通る広野町。電車から見える水平線はキラキラと輝き、明るい表情を見せてくれます。

海と遊ぶ

身近に海があることで、海の生き物や流木、シーグラスなどに出会うことができます。自然を通して子どもたちの学びの一環となる体験ができる場所です。



日本一美しい日の出のまち

「海から昇る、こんなにきれいな日の出を見たのは初めて」という声がかきかけとなり、様々な調査を行い、「日本一美しい日の出のまち」を宣言しました。ぜひ一度その美しさを体感しにいらしてください。



sunrise

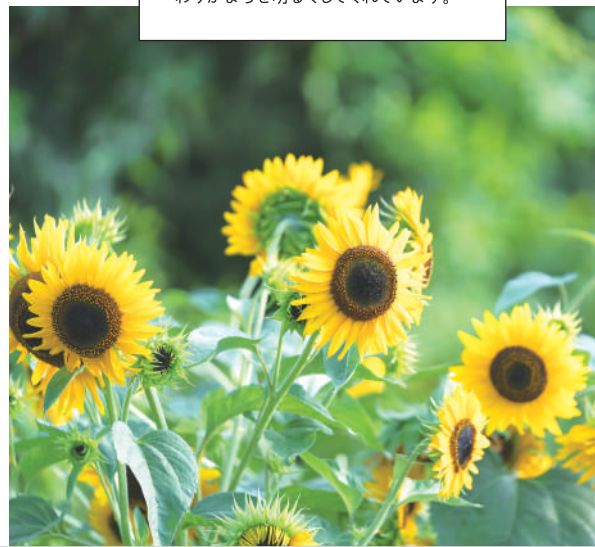


みかんの丘

冬の平均気温が10度を超える温暖な気候を持つ広野町では、海の見える高台にみかん畑があります。冬間近になるとオレンジ色の実をつけ、鮮やかな景観を楽しむことができます。

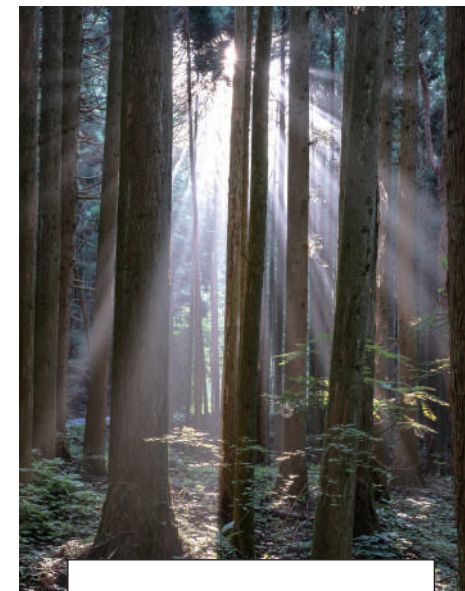
夏の表情

青々と植物が生い茂る夏の広野町。ひまわりがまちを明るくしてくれています。



歴史と文化にふれて

広野町にはたくさんの神社仏閣があります。町・県指定文化財を有する場所もあり、それぞれをめぐってみるのもまちを知ることでできる体験になるかも。



木漏れ日のきれいな森

自然を有する広野町。高倉山、五社山をはじめとする森や溪谷が四季折々の表情を見せてくれます。訪れるだけで素敵な陽の光や景色に出会うことができます。

ひろのまち 広野町って？

まちの東には太平洋の海を臨み、西には阿武隈山系のある自然豊かなまちです。南にはいわき市、北には檜葉町が隣接し、生活動線も整っています。
温暖な気候を生かし、太陽の光と太平洋からの潮風をいっぱい浴びたいみかんは広野町の魅力でもあり、お米の生産も盛んです。
東京都心から238km、仙台市から128kmの福島県双葉郡の最南端に位置するまちで都心へのアクセスも良好です。

広野で見つける暮らしのカタチ

HIRONO STYLE

箒平の夏景色

山々に囲まれる広野町箒平地区の夏は、山々と田んぼの稲穂が青々と茂っています。箒平は春夏秋冬景色が変わり四季折々の表情を見せてくれる一角です。



location



秋の味覚

特産物でもある広野町の米。秋になると広野町の至るところで稲刈りの様子が見られます。



広野町産バナナ「綺麗」

広野町産バナナを使ったバナナジュースやお菓子があります。ぜひ、ひろぼーの休憩所で味わってください。



常磐線 広野駅

JR東日本常磐線の通る広野駅。無人駅でありながら多くの人が利用する駅で、東京や仙台へのアクセスも便利です。

広野スタイル

広野町を元気に！そんな思いで始まったFMXショーは熱気にあふれ、今では広野町の風物詩となりました。



夏の風物詩

広野町の夏は熱い！そんな夏の風物詩・盆踊りを盛り上げる祭囃子。力の入った演奏とともに、盆踊りを一緒に踊りましょう。



新たな広野町の魅力発見

稲の育苗後のビニールハウスを有効活用し、シャインマスカットや葡萄の栽培が始まった広野町。できた葡萄はとても甘くみずみずしく、広野町の新たな魅力となりそうです。

ひろの未来館

町内で発掘された「ヒロノリュウ」と「フタバリュウ」の化石や埋蔵文化財を展示。歴史に思いを馳せてみは。



教育の丘で育つ

幼保～高校までが集結する教育の丘では様々な世代が登下校する姿が見られ、世代間交流が育まれる安心安全な場所となっています。



-INTERVIEW 01-

主要施設がまとまり 教育環境にも恵まれた 子育てに最適なまち

杉原 愛さん
AI SUGIHARA



生まれ育ったまちの 教育環境に魅力を感じ Uターン

私は広野町の出身で、隣町のいわき市で学童保育の仕事をしていました。その頃、共通の友人を通じて建設業で働く夫と知り合い、交際期間を経て結婚。その後、夫の学びのため、北海道の札幌市へ移住しました。移住をして二年八ヶ月が経った頃に、自分の地元である広野町で子育てがしたいと思うようになり、Uターンを考えはじめました。

Uターンにあたり、現在のまちの子育て事情について調べてみると、幼児教育から高等教育までを隣接で行える「教育の丘」という恵まれた教育環境であることを知り、広野町へのUターンを決心しました。

そして、次男がまだお腹にいる頃の二〇二一年一月に広野町に戻ってきました。移住前の札幌市では、一年を通して日照時間が短く、天候が曇りや雪の日が多いためか、夫は到着した瞬間に明るい太陽の光に感動していました。

住み続けていきたいまち だからこそ、 今後の成長に期待

移住の際に苦労したのは、金銭面と住居です。父の援助と、町営住宅への当選で拠点を置くことができました。子どもたちが通う「広野こども園」や、「役場」「ひろのてらす」など、主要施設が近く、一つのエリアにまとまっているので、利便性は抜群です。

住んでみて感じたことは、Uターンのきっかけとなった教育環境がとても良いこと。「教育の丘」を中心としたこども園・小学校・ふたば未来学園の幼保・高校までの教育施設が集約され、先生方も一生懸命です。「教育の丘」から見下ろす街並みや海がとてもしきれいで、魅力的な環境が整っていると感じます。夫は長期出張も多く、長いときは二ヶ月間不在となる場合もありますが、そんな時に、「広野こども園」の先生方や保健師さんが気にかけてくださるので、とても助かっています。

生活をしてみて感じたことと言えば、商業施設がもう少し欲しいこと。買

物では、単身者向けの食料品が多いように感じられ、また小児科が無いため、困ることもあります。施設が充実しているから移住者が増える、移住者が増えたから施設が充実していく、様々な要素があるかと思いますが、広野町は双葉郡の入り口ですし、これからますます住み続けていこうと思っているので、まちの今後の成長に期待しています。

皆が自由に集まれる、 そんな居場所を つくっていきたい

今はマッサージ店とコミュニティカフェを融合したスペースを作りたいと考え「広野暮らし相談窓口りんくひろの」で相談させて頂いています。子育てママが集まったり、子育ての先輩から話が聞けたり、もちろん子ども達も自由に集まれる。コミュニティカフェがまちの皆さんの第三の居場所になっていたら嬉しいですね。





-INTERVIEW 02-

とても自然が豊かで ゆったりとした穏やかな 時間が流れる

楠本 みゆきさん
MIYUKI KUSUMOTO
-有限会社フロンティア広野-

豊かな自然とゆったり 流れる時間 広野町で就農したい

海が近い隣のいわき市で生まれ育ったので、自然は大好きでした。学生時代、自然系のアニメーションを作りたいと思い、神戸の専門学校に通っていましたが、専門学校卒業を前に、農業に興味を湧くようになりました。そこで、まずは実際に体験してみようと思い、福島県南相馬市の農家で約一週間のアルバイトを体験。アルバイト先では地域おこし協力隊の方や、農業をしながらミュージシャンをしている方など様々な方に出会いました。また、その地域の若い方々が、これからの農業について熱く語り合う姿にとっても刺激を受け、私も農業がやりたいと就農を決心しました。

決心後は、北海道で一年間酪農の仕事を行い、栽培・飼養技術や農業機械の操作方法等の習得。また、『福島県農業総合センター農業短期大学校』の長期就農研修を活用し、就農に向けた活動に励みました。農業短期大

学校での長期就農研修も終わりに近づき、地元であるいわき市で農地を探していましたが、なかなか土地が見つからず、お隣のまち・広野町に視察を広げることにしました。すると、町役場の方から『公益財団法人福島県農業振興公社就農支援センター／農業次世代人材投資資金（準備型）』を活用し二年間の研修後、広野町で就農できるようにしていきましょう』と、『有限会社フロンティア広野』を紹介していただきました。そこから話がすすみ、二〇二二年から二年間研修を行いました。研修では農業歴うん十年の芳賀社長がつきっきりで指導してくださり、二〇二三年、認定農業者として登録され、新規就農を果たしました。今は管理耕作者として田んぼを任せられ、一人で責任を持ってお米の栽培を行っています。

地域の方々に見守られ 刺激的な日々を

初めて広野町を訪れた印象は、とても自然が豊かで、穏やかでゆったりとした時間が流れているなという

印象で、ここ、広野町で就農したいと思いました。

広野町へ移住するにあたり、大変なことはありませんでしたが、強いて言えば家探しが難航しました。今は、新規就農の支援として、町営住宅に入ることができ、今年からは家賃支援制度も受けながら就農しています。

実際に移住し、広野町で暮らして感じたのは、地域の皆さんが外部からくる方や戻ってくる方々を快く受け入れてくださり、またいつも気にかけて、温かく見守ってくださること。他の農家さんのお手伝いに行ったり、逆にお手伝いに来ていただいたり、様々な交流が広がって、すぐに地域やそのコミュニティになじむことができました。

広野町は、山・川・海など豊かな自然が身近にあり、ゆったりとした時間が流れています。四季折々、自然のリズムに沿って暮らしたい方や、地域と繋がって生活したい方、自分のペースでのんびりと暮らしたい方など、ぜひ広野町に足を運び、その暮らしを体感してみてください！



広野町の特産品



広野町産バナナ
「綺麗」



特別栽培コシヒカリ
「ひろの米」



果汁100%
ミカンジュース

東北でも指折りの温暖な気候を生かし、みかんやバナナが栽培され、6次化商品などにも力を入れています。農業や化学肥料の使用を最小限に抑えた特別栽培の米、ひろの米も自慢の特産品です。

広野町の面積

58.69km²



江戸時代には宿場町として栄えた広野町は、北は檜葉町、南はいわき市と隣接し、明治以降、100数十年以上にわたり今のまちの形を保っています。

HIRONO TOWN IN DATA

データで見る広野町

男女別人口



男性 2,434人
女性 2,174人

男女比率は大きくは変わらず、6：4。他町村と比べても大きく変わりはありません。

※2023年12月31日時点

広野町の人口

4,608人



東日本大震災の影響により一時的に減ってしまいましたが、現在は町民に加え移住者も増え、広野町の総人口4,608人となり、小規模な“田舎すぎない”田舎で、山や海といった自然に囲まれた穏やかな街です。

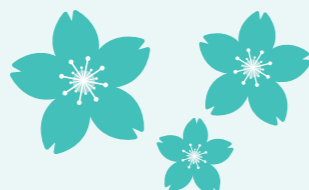
※2023年12月31日時点

広野町の鳥 メジロ



目の周囲が銀白色で、その姿と鳴き声が美しい鳥です。

広野町の木 サクラ



町内全域に植林され、春には山桜がまちを美しく染めています。

広野町の花 ヤマユリ



町内一円に自生しているヤマユリは広野町のシンボルです。

広野町の年間イベント

8月



広野町サマーフェスティバル

4,000発の花火が広野町の夜空を彩る、広野町サマーフェスティバル。子どもから大人まで楽しめるステージイベントとおいしい屋台が並ぶ町内外で愛されるお祭りです。

10月



ひろの童謡まつり

「とんぼのめがね」や「汽車」の生まれた舞台である広野町では、児童文化の里としてこの文化を後世に残していきたいと願い平成6年からこの祭りを開催しています。

10月



広野スタイル

フリースタイルモトクロス(FMX)ライダーによるショーやサッカー、ボルダリングなどのスポーツ体験ブースに加え、グルメや物産など広野町の魅力が詰まった臨場感あふれるお祭りです。

4月

たんたんべろべろ(広野町七伝説)

4月8日に行われる浜下りという神事、通称タンベロ。鹿嶋神社と大滝神社は男神と女神の関係にあり、その二人が年に一度だけ一緒にいられる機会に浜下りの神事が催されます。

5月

ニッ沼総合公園ふれあいフェスタ

音楽ライブやダンスショー、フラショーのほか、飲食店や物販店が勢ぞろいするイベント。町内外問わずたくさんの人の笑顔があふれるイベントです。

11月

ひろの秋祭り

広野町で採れた農産物販売や、出店の収穫祭と子どもたちの展示や発表のある文化展、健康まつりが一挙に開催される秋の楽しいお祭りです。

12月

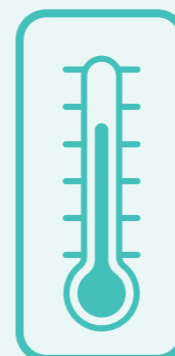
広野町暮市

広野駅前通りで開催され、地元商店や露店などの並ぶお祭り。正月飾りやだるまなどの正月用品の販売もあり来場者も多く集まる年末恒例のお祭りです。

1月

酉小屋

「酉小屋」とは、竹やワラで作った小屋に正月飾りなどを納めて盛大に燃やす伝統行事。害鳥から田畑を守る「鳥追い」と、正月飾りを焚き上げる「どんど焼き」を一緒に行います。



年間平均気温

15.5度

最高気温 37.3度
最低気温 -6.9度

一年を通して温暖な気候で、冬の平均気温は10度を超えています。その温暖な気候を生かし、町内ではみかんが地植えで育っています。

※出典元：気象庁ホームページより(2023年)

町内世帯数

2,275世帯



教育の丘がある広野町は、様々な世代の暮らすまち。学生や子育て世代～老年世代まで、様々な世代と交流が可能です

※2023年12月31日時点



年間降水量

1,299mm

年間積雪量

0cm

もっとも乾燥する時期は12月。降水量も低く、暖かい気候の広野町は雪がほとんど降ることはなく、雪が積もることが珍しいまちです。

※出典元：気象庁ホームページより(2023年)

年間日照時間

2,429.2時間



太平洋に面している広野町は日照時間も長く、2023年3月には「日本一美しい日の出のまち」を宣言しました。

※出典元：気象庁ホームページより(2023年)

町全体で学びを育む「教育の丘」



広野小学校

船をイメージした校舎が坂道を登校してくる児童を迎えます。玄関の上には大きな窓いっぱいに描かれた海とクジラなどの生き物たち。校内はオープン教室のつくりになっており、開放的な雰囲気の中で、児童が日々元気いっぱいに学んでいます。



広野こども園ひろぱーく

幼保連携型認定こども園として平成31年に開園したひろぱーく。保育園と幼稚園双方の機能を有し、0～5歳の小学校就学前児童までの保育を行います。保育と教育の機能を併せ持つ幼保連携のメリットを生かし、年齢や発育段階に応じた質の高い幼児教育を行っています。



福島県立ふたば未来学園中学校・高等学校
(中高一貫校)

地域課題解決の探究学習と、各教科でのアクティブラーニングを掛け合わせた深い学びを基礎とし、地域や社会を変革する「変革者」を育成します。地域を「知る」「伝える」「盛り上げる」ことを目指し、生徒達で運営を行うcafeふうも学園の特徴で、一般の方も利用可能となっています。



広野中学校

【夢をもって根気強く学ぶ生徒】【TPOに応じた言動が取れる生徒】【体力向上に励み、命を大切にする生徒】を生徒像とし、様々なことを学びます。探究学習として街の魅力を深掘りし、留学生との異文化交流にも力を入れるなど、「認め合い 学び合い ともに成長しよう」を目標に学習に取り組んでいます。

まち全体で学びを育む「教育の丘」

広野町では「地域が人を育み、人が地域をつくる」という考え方を基礎とし、未来を生き抜く力に身をつける教育施策に取り組んでいます。

その施策として、町内の半径1km以内に、町立のこども園・小学校・中学校、県立の中高一貫校を有する「教育の丘」があります。

「教育の丘」はコンパクトな範囲に幼保く高校生までの子どもたちが通うほか、保護者や祖父母、先生方など様々な年代も過ごせる場所となっており、勉強やイベントを通して多世代交流ができる場であることが



大きな特徴です。

子どもたちの生活においても、こども園に小学生・高校生が来園するなど、積極的な交流を図ることで子どもたちの輪を作り出し、たくさん笑顔が見られる場所となっています。

このように多世代が交流することで、「教育の丘」だけでなくまち全体の空気や一体感が醸成され、様々な交流が生まれています。これこそが「地域が人を育み、人が地域をつくる」という考え方を実現化した場所なのです。

豊かな自然に囲まれながら、恵まれた教育環境で、勉学と未来を生き抜く豊かな心を広野町で育てていきます。



子育て世代 REAL VOICE

移住の際、自然に囲まれ、恵まれた環境の中で「教育の丘」というのを知り、見学に訪れました。国内外から様々な移住を受け入れていて、受け入れ体制が整えられていると感じました。移住した今、子どもたちは楽しそうに学校へ行って、移住してきて本当に良かったです。



都築 ほのかさん

子育てに関する補助

- ・町立のこども園～中学校の給食料無料
- ・チャイルドシート購入補助金
- ・小中入学祝金
- ・不妊治療不妊治療助成金



補助の詳細はこちらから

広野で暮らす



五杜山

きれいな三角形をした標高685.2mの広野町で最も高い山。山頂の展望台からは太平洋が一望できます、周囲には全長4kmにわたる散策道が整備されており、気持ちの良い森林浴を楽しみながらハイキングをすることができます。山頂からみる朝日は格別で絶景を望むことができます。



太平洋

まちのいたるところから望むことのできる海。海沿いは防災緑地として整備され、朝や夕方は散歩を楽しむ町民の姿が見られます。教育の丘やみかんの丘などのまちの高台からも海を見ることができ、「日本一美しい日の出のまち」を宣言した場所でもあります。ぜひ一度足を運んでほしい場所の一つです。



広野図書館

役場内にある図書室は新書入庫はもちろん、町民からのリクエストなども受付けています。また、家庭で不要になった本をリサイクル図書として活用しています。
休室日/毎週火曜日 ※異なる場合がありますのでお問合せください
開室時間/8:30~17:15



広野町ニッ沼直売所「のらっこ」

ニッ沼総合公園内にある直売所は、できるだけ農業を控え、自然に育てた野菜を旬の時期に出荷することを基本とする直売所。まちでとれた新鮮な野菜たちが並びます。
営業日/木曜日~日曜日(月曜日~水曜日定休)
営業時間/9:00~12:30



ひろのてらす

役場前にあるひろのてらすは、公設商業施設でイオン広野店を中心にフードコートやクリーニング店など5店舗が営業中。国道6号線沿いに位置し、まちの暮らしに欠かせない場所です。



JR常磐線 広野駅

常磐線の通る広野駅。上野~仙台までのアクセスも良く、県外からの玄関口となっています。東口には新たに造成した住宅団地「広野駅東ニュータウン」や、オフィスビル、病院、駐車場、タクシー・バスの乗降場などが設けられ、「復興の核」として発展を目指しています。



ニッ沼総合公園 遊具エリア



Jヴィレッジスタジアム



JR広野駅



パークゴルフ場



多目的運動場



ひろぼーの休憩所



カフェレストランニッ沼

広野町には嬉しい場所がたくさん
広野町には、移住後も安心して暮らせる施設や場所がたくさん揃っています。
日々の暮らしに必要なスーパーマーケットや直売所をはじめ、幼保く高校までが揃う教育の丘、日々の癒しとなる海や自然のほか、整備された防災緑地などもあり、穏やかな生活環境を整えることができます。
大人から子どもまで楽しく過ごせるニッ沼総合公園は多種多様な施設を備えており、日々の生活に彩りを与えてくれる場所です。
公園の北東部には芝生公園を囲むように、日本パークゴルフ協会公認のパークゴルフ場や、パーベキューを手軽に楽しめる施設があります。また、文化活動が体験できるギャラリーや茶室など、様々な文化施設も整っており、町民の皆さんの憩いの場所となっています。公園内では一年を通して定期的に様々なイベントも行われており、まちの賑わいの中心地にもなっています。



NEARBY FACILITIES

近隣施設紹介



ショッピング 車で約10分
ここなら笑店街
 双葉郡檜葉町大字北田字中満256



ショッピング 車で約20分
道の駅よつくら港
 いわき市四倉町五丁目218-1



ショッピング 車で約50分
イオンモールいわき小名浜
 いわき市小名浜辰巳町79



病院 車で約5分
JFAメディカルセンター
 双葉郡檜葉町山田岡美シ森8-1



病院 車で約25分
ふたば医療センター附属病院
 双葉郡富岡町本岡王塚817-1



病院 車で約40分
いわき市医療センター
 いわき市内郷御殿町久世原16



子ども向け 車で約15分
天神岬スポーツ公園
 双葉郡檜葉町北田天神原27-29



子ども向け 車で約25分
富岡わんぱくパーク
 双葉郡富岡町中央3丁目11



子ども向け 車で約40分
21世紀の森公園
 いわき市常盤湯本町上浅貝110-33



レジャー 車で約5分
Jヴィレッジ
 双葉郡檜葉町山田岡美シ森8



レジャー 車で約40分
スパリゾートハワイアンズ
 いわき市常盤藤原町藤平50



レジャー 車で約50分
アクアマリンふくしま
 いわき市小名浜辰巳町50



文化施設 車で約25分
富岡町文化交流センター「学びの森」
 双葉郡富岡町本岡王塚622-1



文化施設 車で約40分
いわき芸術文化交流館アリオス
 いわき市平三崎1-6



文化施設 車で約40分
いわき市立美術館
 いわき市平堂根町4-4

HIRONO INFORMATION

広野暮らし相談窓口 「りんくひろの」

地方を求めた移住、都会に移り住んだお子さんや進学したお友達のUターンなど、小さな悩みも一つ一つサポートします!お気軽にご相談ください。

移住・定住の相談 移住・定住の情報発信

住まい・子育て・就職等での相談やお問い合わせに応じて、役立つ制度や適切な窓口をご案内します。電話やメールのほかオンラインでもご相談いただけます。

広野町の魅力を様々な角度から紹介するとともに、実際に移住した人の暮らし方を紹介したパンフレットや動画制作を行っています。情報はSNSなどで随時、発信しています。

広野町移住・定住ポータルサイト 「HIRONO STYLE」

暮らしの情報や、実際に移住された方々の声などを掲載しています。移住・定住に役立つ情報や補助制度の情報も掲載していますので、ぜひご覧ください。



<https://www.town.hirono.fukushima.jp/ijyu/>

広野町公式ファンクラブ 「ひろぼークラブ」

広野町が大好きなみなんでつくる「ひろぼークラブ」では、全国から応援して下さる方を大募集!まちの最新情報が受け取れるメールマガジンや、協賛企業様からのお得な特典も受け取れます。



<https://hirobo-club.jp/>

広野町公式アプリ 「ひろのアプリ」

日々の生活に必要な情報を、誰でも簡単に確認できるアプリです。まちからの大切なお知らせや、イベント日程など、広野町のことならこのアプリにおまかせ!



iOS



Android

ACCESS

■JR常磐線特急ひたち号をご利用の場合

東京駅 - 広野駅
……約238km [約2時間40分]

仙台駅 - 広野駅
……約129km [約1時間45分]

■車をご利用の場合

三郷IC - (常磐自動車道) - 広野IC
……約202km [約2時間30分]

仙台東IC - (仙台東部道路・常磐自動車道) - 広野IC
……約118km [約1時間40分]



広野町役場 復興企画課

〒979-0402 福島県双葉郡広野町大字下北迫字苗代替35

TEL.0240-27-1251